



SCORPIO
/MOTOSECURITY/

Rlink
MOTOCONNECT

***INSTRUCCIONES BÁSICAS
ALARMA R-LINK***

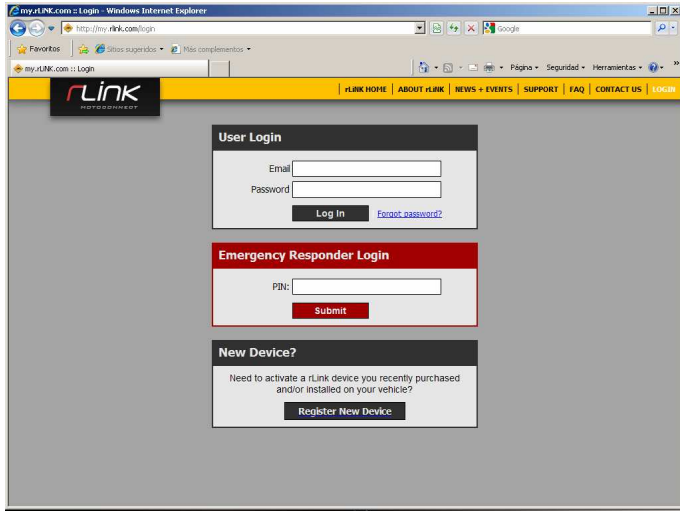
- 1.- Como registrarla.
- 2.- Instalación y montaje.
- 3.- Características básicas.
- 4.- Funcionamiento.



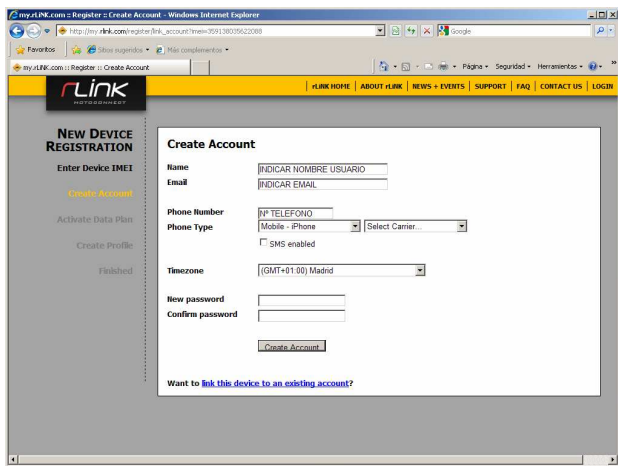
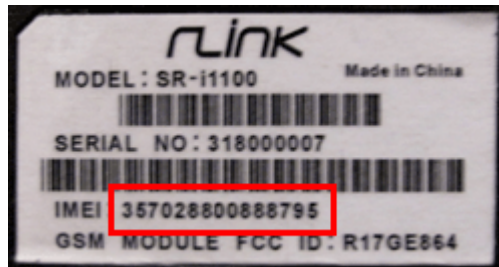
Enhorabuena por haber adquirido la alarma R-link. Para su correcto funcionamiento deberá seguir los siguientes pasos para registrar su alarma y activarla.

REGISTRAR LA ALARMA:

1º Darse de alta en: <http://my.rlink.com/login>



1. Entrar en New Device?
2. Introducir el IMEI, código de 15 dígitos que está en la caja de la alarma.

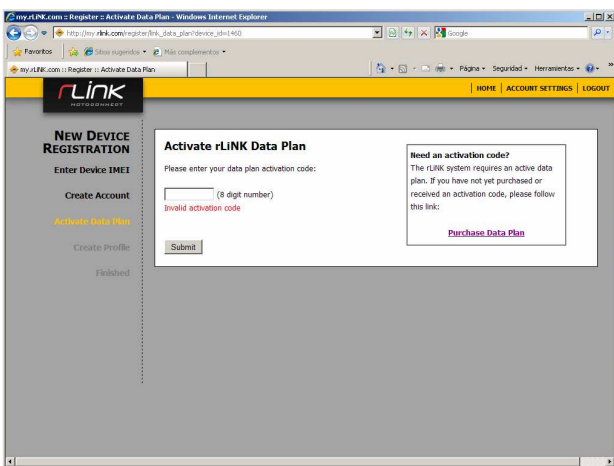


3.- Crear Cuenta:

- Nombre
- Email
- N° de teléfono
- Tipo de móvil

(No es necesario indicar la compañía de teléfono porque la información llegará por mail y no por sms para no tener gasto extra)

- **Timezone:** indicar zona horaria de Madrid
- Crear **password** de 8 dígitos.



- Entrar en **Purchase Data Plan.**
- Comprar el **Internacional Plan.**
- **Registrar Account. (continue)**
- **Ir a Checkout.**
- **Cuando indique que se ha registrado bien, dar a continue para introducir los datos de la tarjeta de crédito donde se pasará cada mes el cargo.**

**Se hará un cargo mensual, directamente desde el fabricante, de 12 dólares. (8.5€ Aprox.)*

- Recibirá un mail (en 24horas) con la contraseña de **8 dígitos** que hay que introducir para continuar con el registro.

DESCARGAR APLICACIÓN EN EL MOVIL iPhone/ iPod touch/ iPad

1. Descarga la aplicación gratuita de la App Store.
2. Inicie la aplicación en su dispositivo e introduzca su e-mail y contraseña para acceder a su cuenta.



ARM: Conexión de la alarma.
DISARM: Desconexión de la alarma.
PANIC: Suena la alarma durante 6" y parpadeo durante 40".
LOCATE: Accionamiento sirena y luces o solo luces. Pánico de alarma durante 2".

Blackberry

1. Abra su navegador Mobil a [http:// my.rlink.com](http://my.rlink.com)
2. Acceda a su cuenta utilizando su nombre de usuario y contraseña.
3. Haga clic en "instalar Blackberry Rlink Launcher" en la parte inferior de la página, se instalará su icono de inicio rápido en el escritorio de BlackBerry le permite acceder a su cuenta con su solo clic

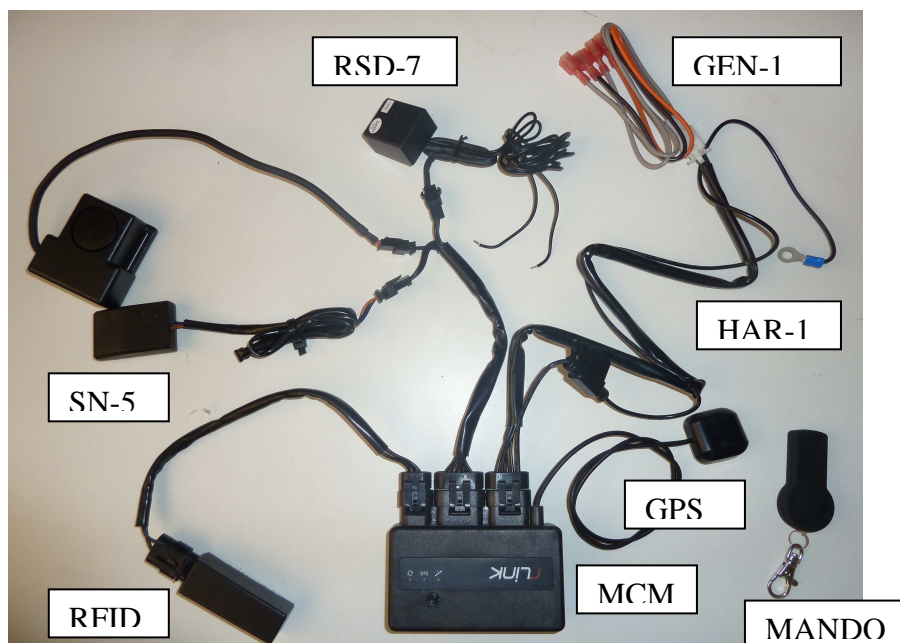
Android

1. Abra su navegador móvil para <http://my.rlink.com>
 2. Acceda a su cuenta utilizando su nombre de usuario y contraseña y crear un marcador para el sitio Rlink.
 3. En el escritorio principal del dispositivo, seleccione la opción "Crear icono de acceso directo de" opción, y seleccione el marcador Rlink que acaba de crear.
- Esto añade un icono Rlink navegador en el escritorio del dispositivo.

INSTALACIÓN y MONTAJE:

Aunque la instalación no es difícil, hay una serie de cosas que se deben tener en cuenta para que el sistema funcione correctamente:

1. Comprobar que la batería de la moto está totalmente cargada y que todos los circuitos eléctricos están en buenas condiciones de trabajo.
2. Verificar el diseño interior de la moto, para decidir donde hay mejor espacio para instalar los componentes y protegerla del agua.
3. No instalar los cables cerca de bordes afilados, que pueden cortar los cables y causar un cortocircuito.
4. No montar los componentes cerca de las zonas de calor extremas, tales como los tubos de escape.



MÓDULO PRINCIPAL (MCM):

El MCM está equipado con tres conectores. Uno de ellos es para el arnés principal (Har-1), el segundo es para la antena de RFID y la tercera es para los accesorios opcionales. Seleccione un lugar adecuado debajo del asiento o en lado de la cubierta, donde la unidad se pueda poner lo más plana posible. Monte el MCM utilizando cintas de velcro. Asegúrese de que la unidad no es fácilmente accesible y está bien conectada.

El módulo no debe manipularse ni abrirlo para sustituir la tarjeta SIM, porque quedaría inutilizada la alarma.

Indicadores del MCM:

- Luz verde: bloqueo del GPS
- Parpadeo rápido de la luz roja: búsqueda de señal del satélite.
- Parpadeo lento de la luz roja: se ha conectado al satélite.
- Luz azul: está recibiendo actualizaciones. ***No desconectar o dar al contacto mientras la luz azul está encendida.***

ANTENA GPS:

La señal GPS puede transmitir a través de fibra de vidrio, cuero y plástico, pero ***NO METAL***. Monte la antena magnética en cualquier superficie plana, asegurándose de que la parte superior del sensor está hacia arriba.

ANTENA RFID:

Es un sensor de reconocimiento del mando. **Al dar el contacto a la moto, si el mando está a menos de 2 metros de la motocicleta, la alarma se desconectará, pero si no es así, saltaría la alarma y recibiríamos una alerta en el programa del teléfono indicando Ignition Alarm.**

Coloque el módulo RFID debajo del asiento o en una funda de plástico y que no toque ninguna parte metálica.

Importante: El cable de RFID tiene 3 cables en un extremo y 2 cables en el otro. Asegúrese que el extremo con 3 cables está conectado a la MCM y el final con 2 cables está conectado a la antena RFID.

MANDO:

Sirve para conectar y desconectar manualmente la alarma. Se complementa con la antena RFID (sensor de reconocimiento del mando) y debe llevarse siempre al montarse en la motocicleta. En caso contrario, sonaría la alarma al acercarse a la motocicleta (perimetral) al tocarla (shock) moverla (tilt) o accionar la llave de contacto (ignition) enviando un mail a nuestro móvil.

Este mando se alimenta con una pila de botón con una autonomía de un año.

SENSOR PERIMETRAL:

El sensor perimetral contiene un sensor de acercamiento a la motocicleta regulable en distancia y que debe montarse plano porque las ondas que emite son radiales, es decir, horizontales detectando movimientos cercanos a la motocicleta.

La señal del sensor perimetral puede transmitir a través del asiento, de fibra de vidrio, cuero y plástico, pero **NO METAL**. Monte la unidad en la parte superior de la batería o cualquier superficie plana, asegurándose de que la parte superior del sensor está hacia arriba y lo más cerca posible del centro de la motocicleta. Montar la unidad a unos 15-20 cms de distancia de la MCM y lo más cerca posible del centro de la motocicleta, para garantizar un funcionamiento correcto.

CONECTOR UNIVERSAL:

Si está utilizando el kit de conexión específico para su moto, haga caso omiso a esta sección.

El conector universal consta de dos conectores: uno tiene la etiqueta (Har-1) y el segundo tiene la etiqueta (Gen-1). Enchufe el conector blanco de 4 pins de la (Har-1) en el conector correspondiente de 4 pins de la (Gen-1)

El Har-1 también tiene un conector resistente al agua que se conecta al MCM. Los cables se deben conectar de la siguiente manera:

Har-1: Cable negro con fusible y terminal de anillo (+) a positivo de la batería.

Gen-1: Cable negro: tierra

Cable gris : conectar uno al positivo del intermitente derecho. (ver tabla conexiones)

Cable gris : conectar uno al positivo del intermitente izquierdo. (ver tabla conexiones)

Cable naranja: conectar a positivo luz de posición, luz de matrícula o positivo después de llave contacto.

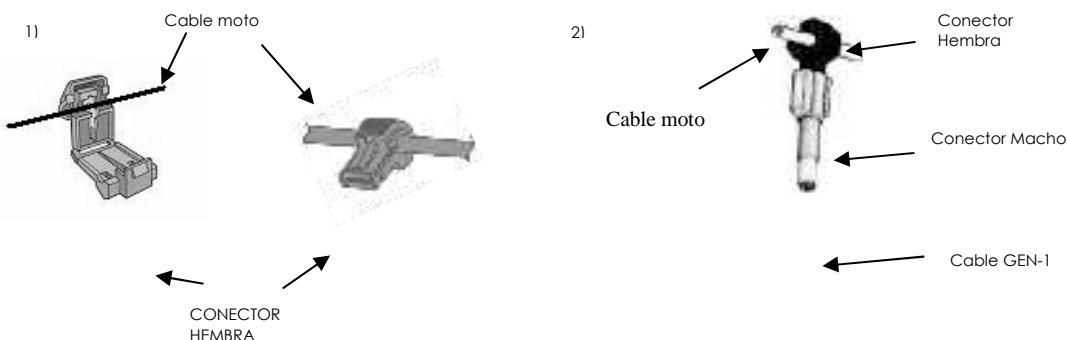
(Nota: esta última opción solamente para motos con interruptor de luces)

TABLA DE CONEXIONES: Guía de color de cables.

	MASA (-)	LUZ TRASERA (posición o luz matrícula)	INTERMITENTE IZQUIERDO	INTERMITENTE DERECHO
HONDA	Verde	Marrón	Naranja	Azul
KAWASAKI	Negro	Rojo	Verde	Gris
SUZUKI	Negro/ blanco	Marrón	Verde o Negro	Gris
YAMAHA	Negro	Azul	Verde	Marrón
HARLEY DAVIDSON	Negro	Azul	Marrón	Lila
DUCATI	Negro	Amarillo	Blanco/ Negro	Blanco/ Verde
BMW	Marrón	Azul/ Blanco	Azul/ Rojo	Azul/ Negro
TRIUMPH				

Uso de Conectores T-TAP y GEN-1

- 1) Ponga el conector hembra sobre el cable que será mordido, cierre y apriete hasta que haga clic.
- 2) Introduzca el conector macho sobre el otro conector para hacer su conexión.



CARACTERÍSTICAS DE LA ALARMA R-LINK:

- Cuádruple banda EGSM850/900/1800/1900 Mhz
- Alarma GPRS dirigida con tarjeta SIM desde iphone, ipad, ipod touch, smartphone, blackberry, Android. Todos los teléfonos con conexión a internet.
- Sistema RFID para conexión y desconexión automática.
- Sensor perimetral, de contacto, de movimiento y antirrobo.
- Consumo de alarma: Primera hora búsqueda de satélites (60mA) posterior (4mA).
- Localización de la moto en caso de robo con cobertura mundial, rastreando señales muy débiles incluso en interiores.
- Comunicación alarma mediante mail (sin coste adicional)
- Permite ver el mapa de sus viajes desde cualquier ordenador o teléfono móvil con conexión a internet. Desde la web se puede ver la ruta y la localización de la moto.
- Recibe información actualizada del tiempo de punto a punto durante un paseo.
- Permite compartir ubicación y datos a través de facebook y twitter.
- 2 años de garantía.
- La Alarma nos mandará un mail a nuestra dirección con los siguientes sensores:
 - i. PERIMET: Aviso del sensor perimetral (Acercamiento)
 - i. SHOCK: Aviso de contacto o golpe sufrido por la motocicleta.
 - ii. TILT: Aviso de movimiento de la motocicleta.
 - iii. IGNITION: Aviso del encendido de la motocicleta o contacto.
 - iv. BACK UP: Aviso del corte de alimentación de la alarma

FUNCIONAMIENTO BÁSICO:

Pantalla

Cuando el sistema está desarmado, los intermitentes parpadean para indicar que se ha producido un disparo de alarma. Las luces se encenderán una vez para indicar que el sistema ha sido desarmado y flashes adicionales indican que ha ocurrido lo siguiente:

Un flash de 1 flash adicional = sensor de contacto (shock)
1flash luego 2 destellos adicionales = sensor de inclinación (tilt)
1flash y 3 parpadeos adicionales = sensor perimetral (per).
1 parpadeo y 5 flash adicionales = encendido (ignition).

Selección de modos de Armado

RLINK puede ser armada y desarmada de forma manual mediante el botón del mando a distancia, o automáticamente armados y desarmados, girando la llave de contacto. Cuando la alarma se instala por primera vez, la alarma se conectará 5" después de conectar HAR-1

Armado Automático

Al llegar a la moto y dar a la llave de contacto, la alarma reconoce el mando a distancia (hasta 2 metros alrededor de la moto) y desconectará la alarma. Una vez quitado el contacto, la alarma se conectará automáticamente a los 5".

Para evitar un consumo excesivo que pueda perjudicar a la batería, la R-Link entra en modo de espera una hora después de que el motor esté apagado, consumiendo en este caso 4mA.

Durante la primera hora el consumo de batería es de 40mA.

Los iconos de la alarma no funcionarán mientras la alarma está en reposo, mostrando en la pantalla el símbolo ZZZZ

Armado manual desde el mando a distancia

Pulse y mantenga pulsado el botón durante 1", la sirena sonará 4 veces. Cuando quieras desactivar la alarma manualmente la sirena sonará una vez. Para activar de nuevo la conexión automática, pulsar el botón del mando a distancia y volver a usar la llave de contacto para armar y desarmar.

Armado manual con sensor de perímetro desde el mando a distancia

Pulse y mantenga pulsado el botón durante 5", los intermitentes a su vez parpadearán de izquierda a derecha dos veces para confirmar que el sistema está armado con el perimetral activado. La sirena sonará 4 veces seguido con otros dos pitidos.

Codificar un mando

(Solo en caso de sustitución del mando)

1. Desconectar y volver a conectar el fusible aéreo. La alarma sonará 2 veces y se encenderán las luces.
2. **En menos de 6 segundos** dar al contacto 3 veces.
3. Si está correcto el proceso, la alarma sonará 2 veces y se encenderán las luces para indicar que está en modo aprendizaje.
4. Apretar el botón durante 10" o hasta que la alarma suene.
5. Dar al contacto y desconectar para salir del modo aprendizaje.

Activar-Desactivar el Sensor Perimetral

1. Para seleccionar entre el sensor perimetral encendido y apagado, pulsar dos veces el botón del mando a distancia para desactivar manualmente la alarma.
2. Dar al contacto y apagar-encender, pulsar dos veces el botón del mando de forma rápida y la sirena sonará 2 o 3 veces para saber si el sensor perimetral está encendido o apagado
Perimetral conectado: 2 pitidos.
Perimetral desconectado: 3 pitidos
3. Dar a la llave de contacto y salir del modo programación.
4. Al dar a la llave de contacto el sensor perimetral no cambia el valor predeterminado. La próxima vez que el sistema se arme automáticamente, volverá a la configuración predeterminada.

Ajuste de sensibilidad del sensor Shock contacto-movimiento (TILT)

La sensibilidad está en una escala de 1 a 5 se indica y a su vez emite un sonido o la señal parpadea. 5 es la más sensible.

Nota: si el sensor perimetral está armado desde hace más de 10 días, el sistema automáticamente se desactivará el sensor perimetral para conservar la carga de la batería.

1. Desactivar la alarma manualmente pulsando dos veces el botón del control remoto.
2. Dé vuelta a su llave de encendido de encendido y apagado en y mantenga el botón del control remoto. La sirena sonara y direccionales parpadeará para hacerle saber el nivel de sensibilidad curent. (No está en nivel 3)
3. Pulse el botón para cambiar la sensibilidad.
4. Quitar el contacto para ahorrar y salir. La sirena dará un pitido para confirmar la operación.

Disparos de alarma

1. Si golpean la motocicleta, la sirena sonará por 5" y las luces de los intermitentes parpadearán. (shock)
2. Si la moto está inclinada, la sirena sonará durante 30" y las luces de los intermitentes parpadearán. (tilt)
3. Si dan al contacto, la sirena sonará durante 30 segundos y las luces de los intermitentes parpadearán (ignition)

Nota: Una vez que un disparo de alarma se ha producido y la duración de la sirena se ha completado, el sistema seguirá conectado y nos mandará un mail, indicándonos que la alarma ha sido accionada.

Manual de Procedimiento de anulación

Reemplace el código de programación de personal

Un código de reemplazar personal será una secuencia de destellos de la señal de izquierda a derecha, gire a la izquierda que se puede utilizar para desactivar la alarma si la distancia se pierde.

Entre en el modo de programación

1. Manual de desarmar el sistema.
2. Conectar el encendido-apagado-encendido y apagado en
3. Pulse y mantenga pulsado el botón hasta que la sirena sonará 3 veces.

Seleccione el número de parpadeos para el código.

El código será una combinación de destellos señal izquierda-derecha-izquierda-derecha de la vuelta.

1. Encienda la señal a la izquierda para el número deseado de destellos. (Hasta 9)
2. Encienda la señal de girar a la derecha el número deseado de destellos. (Hasta 9)
3. Encienda la señal de vuelta a la izquierda al número deseo de destellos. (Hasta 9)
4. activar la señal de girar a la derecha una vez para salir del modo. (Sólo se registrará un chirrido)
5. La moto mostrará el código en la misma secuencia introducida.

Usando el código en caso de pérdida a distancia

1. Gire la llave de encendido a la posición de encendido. Deja que la alarma pasar por un ciclo completo hasta que la señal de encender las luces dejan de parpadear.
2. Introduzca el código como se había entrado.
3. Cuando el código correcto es introducido, la alarma se desactiva.

Esta característica no es compatible con todas las motocicletas.

PROCEDIMIENTO PARA GESTIONAR LA GARANTÍA:

- Comunicar la incidencia en el lugar de compra de la alarma o ponerse en contacto con Pelacrash para indicar el problema.
- Si no se ha podido solucionar el problema por teléfono o mail, proceder según se indique.
- En caso de tener que enviar la alarma, los portes serán pagados los 3 primeros meses desde la compra, posteriormente hasta los 2 años los portes correrán a cargo del cliente.
- Para gestionar la garantía es necesario presentar la factura de compra y la garantía.

SELLO de GARANTÍA

FECHA:

REFERENCIA:/...../.....

WWW.PELACRASH.COM

info@pelacrash.com

Telf. 936 40 19 62